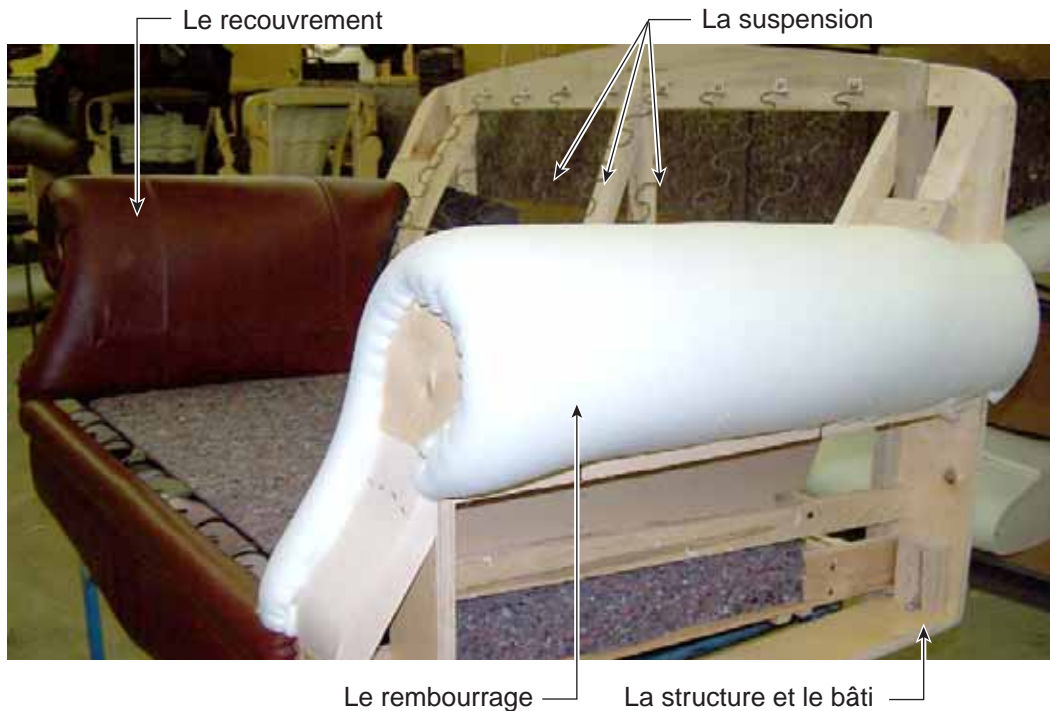


## 1.2 Établir les liens entre les différentes étapes de production

À travers les unités de l'entreprise, on distingue les étapes de fabrication d'un meuble rembourré. Tout au long des étapes de production, certains éléments influent sur la qualité du produit (figure 1.2.1).

**Figure 1.2.1** *Éléments influant sur la qualité*



### Préparation de bâtis

Lors de la fabrication d'un bâti, des règles de base doivent être rigoureusement respectées. Elles concernent :

- l'angle du dossier;
- l'angle du siège;
- l'angle des accoudoirs;
- la hauteur et la profondeur du siège;
- la hauteur du dossier et des accoudoirs.

### – Sélection de la matière première

Une gamme de matériaux peuvent être utilisés pour réaliser le bâti. La sélection de la matière première (bois et dérivés de bois, métal, plastique) se fait selon les critères de qualité du meuble en production. Une inspection de la qualité de la matière première, à cette étape, évite l'utilisation de matériaux inadéquats qui pourraient compromettre la solidité du bâti et la qualité globale du meuble.

### – Traçage et découpage des pièces du bâti

La précision des gabarits, du traçage et du découpage des pièces du bâti facilite l'assemblage et la stabilité du meuble.

### – Assemblage du bâti

Les pièces produites à partir des gabarits sont assemblées selon le patron du meuble avec la quincaillerie appropriée. Pour considérer qu'un bâti est de bonne qualité, il doit être solide, tout en étant léger et facile à garnir.

### • Installation de la plate-forme

Les plates-formes ayant des degrés de flexibilité variés doivent être fermement fixées au bâti. L'installation des différents éléments de suspension tels que les ressorts termine la préparation du bâti pour le rembourrage.



**Généralement, lorsque les matériaux utilisés pour la fabrication du bâti sont de bonne qualité, les matériaux de bourre et de recouvrement suivent cette tendance. L'utilisation de matériaux de qualité supérieure pour l'ensemble de la production d'un meuble rembourré augmente la qualité de ce dernier.**

### Préparation des matériaux de bourre

Les bourres de protection ont un impact sur la durabilité et le confort du meuble.

### – Sélection des matériaux de bourre

Selon la section visée, on choisit une bourre plus ou moins épaisse, de densité et de compression variables. Une densité de 2 livres désigne une mousse de qualité régulière. Une compression régulière aura un indice de 30 à 40 pour un siège.

Une bourre peut être utilisée pour enrober une autre bourre, de manière à :

- augmenter le confort du meuble;
- en régulariser la forme;
- offrir une meilleure aération.

### – Assemblage des matériaux de bourre

Tantôt découpés, tantôt déchirés, les matériaux de bourre sont modelés pour reproduire la forme du meuble. On doit parfois combiner et fixer plusieurs types de matériaux de bourre ensemble par collage pour arriver à créer la forme voulue. La quantité de colle utilisée doit être suffisante pour assurer l'efficacité du collage. Les matériaux de bourre ainsi façonnés sont dirigés à l'unité de rembourrage.

### Préparation des matériaux de recouvrement

Le matériau utilisé pour recouvrir un meuble rembourré détermine en grande partie l'apparence de ce dernier.

### – Sélection des matériaux de recouvrement

La sélection du type de matériau (textile ou cuir, aniline ou corrigé) se fait en fonction de la qualité que l'on désire obtenir du produit, ce qui en détermine par le fait même le prix de vente. Il est évident qu'un cuir aniline pur apporte une qualité supérieure au meuble, comparativement à un cuir corrigé.



## – Optimisation des plans de coupe et taillage

Les pièces de recouvrement d'un produit à rembourrer sont découpées à partir d'un rouleau de tissu ou d'une peau de cuir. Lorsque les règles de base sont respectées, la pièce est exploitée à son maximum.



**Impacts de l'optimisation du plan de coupe :**

- diminution des coûts d'utilisation du matériau de recouvrement;
- augmentation des bénéfices de l'entreprise.

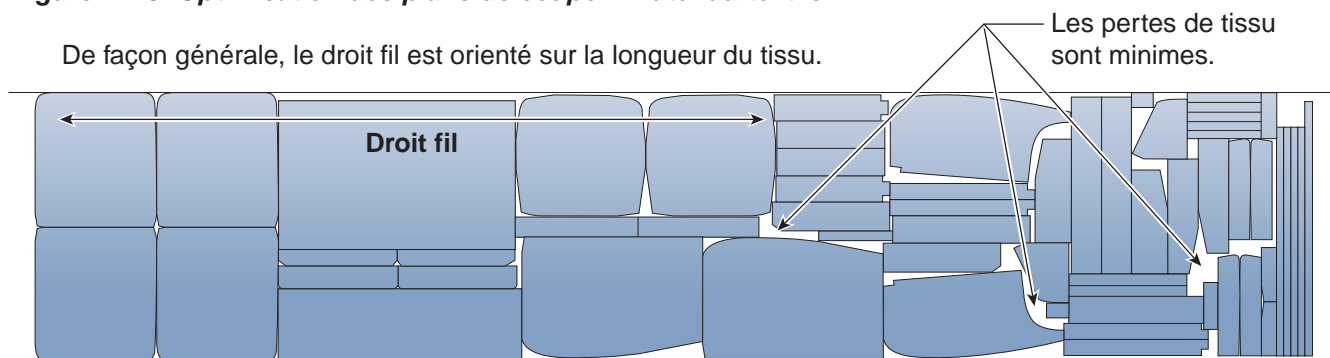
Les figures 1.2.2 et 1.2.3 présentent des exemples d'optimisation du plan de coupe pour une peau de cuir et un matériau textile. La pièce de tissu est présentée sous une forme rectangulaire, car elle est déroulée en une ou en plusieurs laizes.

**Figure 1.2.2 Optimisation des plans de coupe – Peau de cuir**



**Figure 1.2.3 Optimisation des plans de coupe – Matériau textile**

De façon générale, le droit fil est orienté sur la longueur du tissu.



Pour les textiles au fini velours, c'est le brossage qui oriente le droit fil.

**Figure 1.2.4 Tissu à motifs**

La qualité du meuble dépend de la disposition des patrons sur le matériau de recouvrement. Par exemple, pour une pièce de tissu, il est primordial de respecter le sens des motifs afin que l'agencement final des pièces sur le bâti rembourré soit harmonisé. Le tissu ligné doit être dans le même sens pour les deux accoudoirs d'un fauteuil, tout comme un tissu à motifs de personnages ne doit pas présenter ces derniers la tête vers le bas (figure 1.2.4). Il faut respecter la politique de l'entreprise au sujet des directions des matériaux de recouvrement.

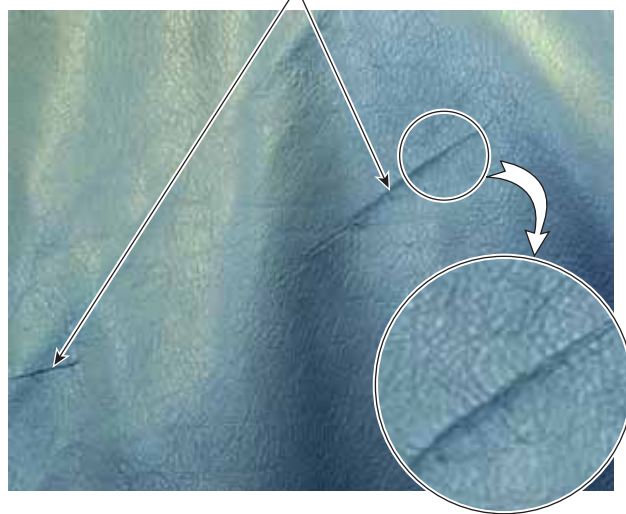


Les motifs définis par le tissu se suivent :  
– de haut en bas pour le dossier et les accoudoirs;  
– d'arrière en avant pour le siège.

La figure 1.2.5 montre certaines imperfections d'une peau de cuir, auxquelles il faut porter une attention particulière lors de la découpe du matériau.

**Figure 1.2.5 Imperfections d'une pièce de cuir**

Blessure de l'animal



Plis du cou de l'animal



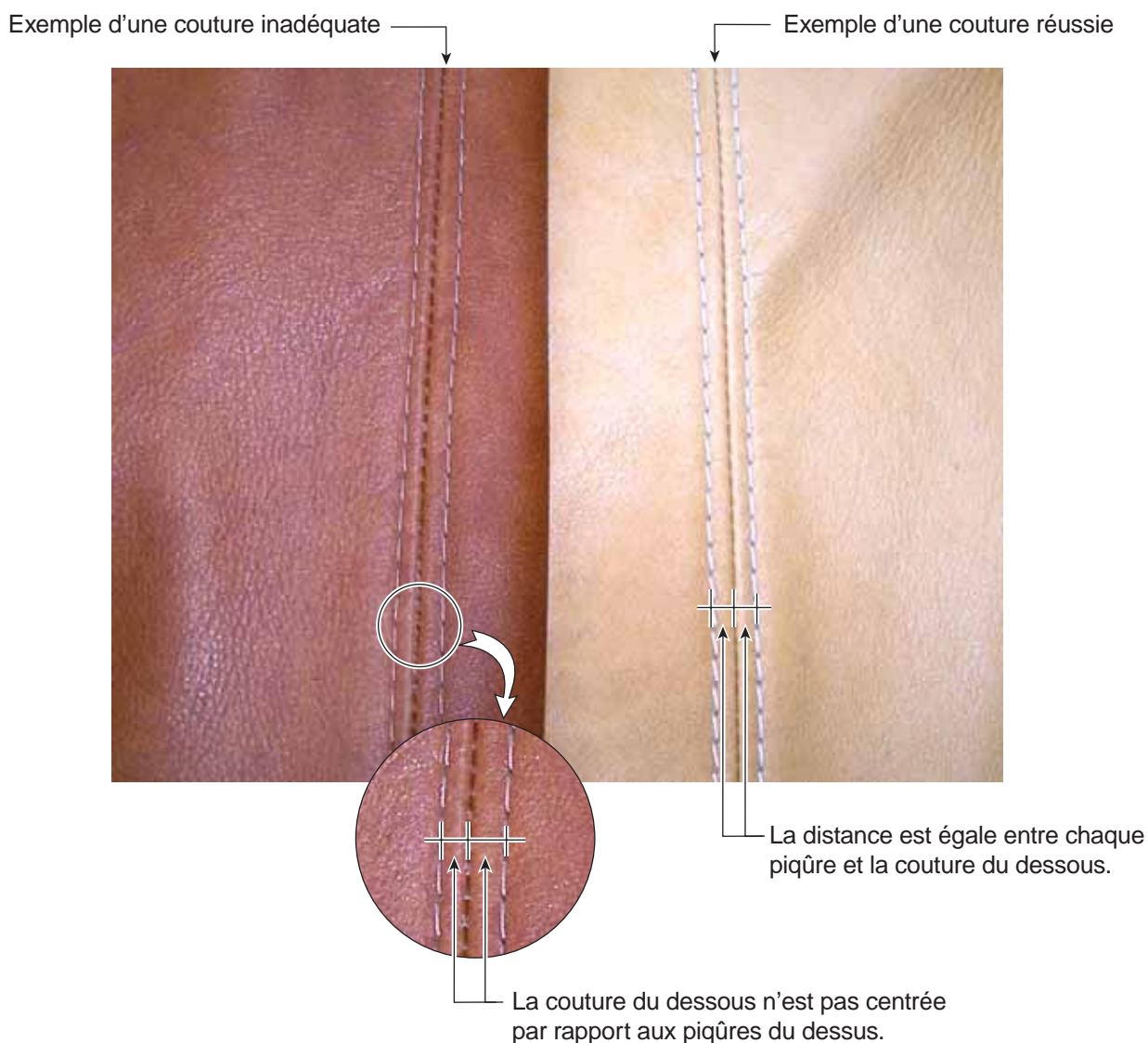


Le plan de coupe doit tenir compte de ces éléments afin que ces imperfections ne soient pas apparentes sur le meuble garni. Optimiser un plan de coupe signifie qu'il faut obtenir la meilleure qualité possible du matériau et prévoir une disposition logique et harmonieuse des pièces, qui seront taillées avec précision.

### - Assemblage des pièces de matériaux de recouvrement

Une fois taillés, les matériaux de recouvrement sont assemblés. Une couture apparente ou irrégulière altère l'impression que donne le meuble (figure 1.2.6). L'assemblage des pièces de recouvrement doit être très solide. Il serait inacceptable que les coutures d'un fauteuil s'abîment parce qu'elles sont trop délicates.

**Figure 1.2.6 Coutures**



L'assemblage des pièces de recouvrement complète la préparation des matériaux de recouvrement fins prêts pour le rembourrage.

## Rembourrage du meuble

C'est au rembourreur qu'appartient en grande partie la responsabilité liée au confort du meuble par le positionnement des matériaux de bourre et la fixation des matériaux de recouvrement.

### – Mise en place des matériaux de bourre

Le rembourrage doit être adéquat (mousses suffisantes et réparties correctement), car la bourre procure le confort et soigne l'apparence du meuble. En plus de bien positionner les formes rembourrées, le rembourreur doit les fixer au bâti.

### – Recouvrement du bâti rembourré

Le matériau de recouvrement, pour sa part, procure la valeur et l'apparence voulues au meuble; il doit être tendu et fixé adéquatement.

## Finition

Le rembourreur assure généralement la finition du meuble (figure 1.2.7), telles l'installation des mécanismes (s'il y a lieu) et la pose des composants de finition (extérieur des accoudoirs, arrière du dossier, appliqués, garnitures, toile de protection, pattes, coussins).

Figure 1.2.7 Finition





## **Inspection**

Lorsque le meuble est complété, il est important et nécessaire d'en effectuer l'inspection générale. C'est probablement la dernière occasion d'y déceler des irrégularités (fils qui dépassent, broches apparentes, etc.) et de les corriger.

Lors de l'inspection, chacun des composants doit être examiné attentivement, et l'on doit s'assurer du bon fonctionnement du ou des mécanismes (s'il y a lieu). C'est également à ce moment qu'on élimine la poussière présente à la surface du meuble et qu'on s'assure que le meuble correspond aux normes de qualité et qu'il est conforme à la commande du client (bonne couleur de pattes, accessoires, etc.).

## **Emballage et expédition**

Le produit fini est emballé pour assurer sa protection durant le transport et les différentes manipulations qu'il devra subir avant d'être présenté, sous sa forme définitive, au client. Les meubles sont généralement introduits dans des boîtes garnies d'isolant afin d'offrir une protection maximale. Le produit est expédié chez le client, généralement un magasin à grande surface.